

*Skopmannt bruk Hoshammars  
från tillgivne  
förf.*

**A. B. Mellins glasbruk i Limhamn 1899–1905 och  
dess efterträdare A. B. Malmö glasbruk 1916–1928  
samt A. B. Termolit 1928–35**

*Av Torbjörn Fogelberg*

SÄRTRYCK UR

MALMÖ FORNMINNESFÖRENINGENS ÅRSSKRIFT 1966

## **Aktiebolaget Mellins glasbruk i Limhamn 1899–1905 och dess efterträdare AB Malmö glasbruk 1916–28 samt AB Termolit 1928–35.**

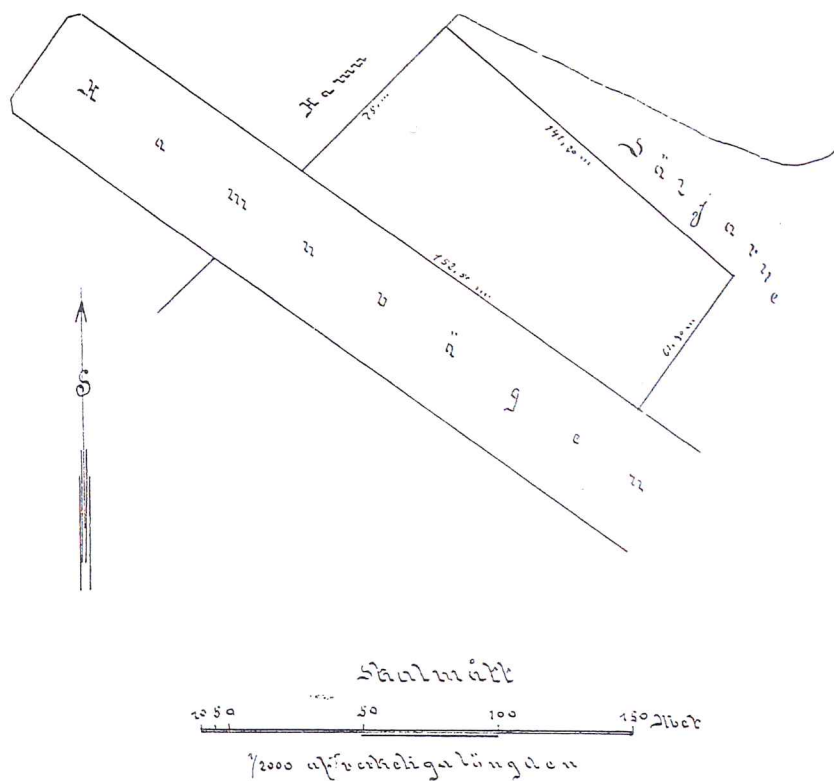
### **Ett bidrag till glasindustriens historia i Skåne.**

*Av Torbjörn Fogelberg*

Vid slutet av 1890-talet var den svenska buteljglasindustriens ledande företag koncentrerade till Göteborgsregionen (Surte), Vänerregionen (Liljedahl och Årnäs) samt Askersundstrakten (Hammar). En tendens till nygrundning i sjöstäder började göra sig gällande genom buteljbruk i Gävle och Västervik. Ett något äldre bruk fanns i Arboga, etablerat på 1870-talet. Som ett ytterligare led i denna utveckling kommer grundandet av buteljglasbruket i Limhamn, 1890-talets största nyetablering inom branschen.

Under slutet av 1800-talet växte en betydande buteljexport till den brittiska marknaden fram. Denna export var koncentrerad till de båda storföretagen Liljedahl och Surte. Emellertid fanns ytterligare efterfrågan på svenskt glas till denna marknad. Och här kommer Skåne in i bilden.

När ledarna för Mellins Glass Works Ltd i London vid slutet av 1890-talet planerade en nygrundning beslöts att välja Limhamn som plats för denna. Lämplig mark för glasbruket lyckades man förvärva från Skånska Cement AB, som enligt köpekontrakt den 24 oktober 1898 till grosshandlaren Axel Lennstrand i Gävle från hemmanen 1/4 mtl n:o 2 och 1/2 mtl n:o 7 Annetorp sålde 10.000 kvm jord. Tomten gränsade utmed en väg till Limhamns hamn, sträckte sig utmed denna och tillförsäkrades en kajsträcka av 75 meter. Köpeskillingen uppgick till 30.000 kronor och skulle vara erlagd den 1 april 1899, då köpebrev skulle utfärdas. Köparen tillförsäkrades rätt att t. o. m. utgången av 1899 förvärva ytterligare lika mycket mark under villkor att denna mark uttogs söder om och intill den försålda tomten samt erhöll samma djup i kvarteret, som den nu ifrågavarande tomten. Cementbolaget förband sig att utan kostnad utfylla och planera den sålda tomten före den 1 juli 1899.



Karta över en avsöndringslägenhet under strandmarksskiftet till kronoskatte-rust-hållshemmanet n:o 4 ¼ & 21 ½ mtl Hyllie som äges av AB Mellins glasbruk Limhamn uti Hyllie socken av Oxie härad och Malmöhus län. Upprättad den 29 november 1899. — Efter original i Skånska Cement AB:s arkiv.

Cementbolaget förband sig vidare att på egen bekostnad i gatan väster om tomten utlägga en bredspårig järnväg, som skulle stå i förbindelse med Limhamns järnvägsstation och järnvägen till Malmö samt vara trafikabel den 1 juni 1899. Köparen skulle få tillträda tomtens med full äganderätt den 1 april 1899 men fick dessförinnan, när han så önskade, börja och fortsätta tomtens bebyggande. Vidare fick köparen ensamrätt till tomtkajen däri inbegripet ensamrätt att vid kajen förtöja fartyg. Cementbolaget åtog sig att uppmuddra hamnen från segelleden till köparens kaj intill ett djup av 5 meter vid medelvattenstånd. Sedan Axel Lennstrand uppgivit sig skola anlägga ett glasbruk på tomtens för-

band sig Cementbolaget att ej sälja någon tomt för anläggning med samma ändamål till någon annan köpare.

Redan i december 1898 daterades i Malmö ett upprop undertecknat av Axel Lennstrand, Ludvig Rinman, G. Hegardt, Vitus Andersson och Hj. Andersson Tesch angående det nya glasbruket. Den 5 januari 1899 kallades aktietecknarna i det ifrågasatta bolaget under firma AB Mellins glasbruk till sammanträde i London, n:o 56 Cannon Street, för prövning av frågan om bolagets bildande. Härvid beslöts att Ernest C. Bliss, "en av direktörerna för detta bolag, må såsom han ock härmed därtill bemyndigas, på detta bolags vägnar underteckna inbjudning till teckning av aktier uti aktiebolaget Mellins glasbruk" med 2.000 aktier à 90 kronor. Närvarande vid Londonsammanträdet var den ovan-nämnde Bliss, direktör för Mellins Glass Works Ltd, tecknare av 2.000 aktier samt direktör Axel Lennstrand från Gävle, dels för egen del såsom tecknare av 50 aktier och dels såsom ombud, enligt behörig fullmakt för herrarnas Ludvig Rinman, kamrer i Malmö, Vitus Andersson, apotekare och Hj. Andersson Tesch, apotekare i Malmö, vardera tecknare av 10 aktier.

Övriga tecknare var vice häradshövdingen G. Hegardt i Malmö med 10 aktier, köpman J. Cederberg i Gävle med 50 aktier och fabrikören C. Lennstrand i Gävle med 1 aktie.

Aktiekapitalet fastställdes till lägst 180.000 och högst 540.000 kronor i aktier à 90 kronor. Av tecknat aktiekapital, 192.690 kronor, hade 96.500 kronor inbetalts den 1 maj 1899. Styrelsens säte blev Gävle och Claes Axel Gabriel Lennstrand utgjorde ensam styrelse. Enligt stiftelse-urkunden var bolagets föremål att fabrikmässigt tillverka och försälja glas. C. A. G. Lennstrand avgick ur styrelsen på nyåret 1903 och efterträdades av disponenten Richard Bley i Limhamn.

Ovan har nämnts att Cementbolaget förband sig att ej sälja någon tomt för anläggning av glasbruk till någon annan köpare. Denna fråga berördes emellertid på nytt i en skrivelse från R. F. Berg i Cementbolaget den 11 februari 1899 till Axel Lennstrand i Gävle, vilken ombads att omgående lämna ett bestämt svar om han ville medge bolaget att sälja tomt för ett buteljglasbruk. "Vi hava svarat nekande men de envisas från Sunds glasbruks AB och säga att det ej är någon konkurrens." Nämda bruk, beläget i Forserum i Småland, var ett av de mindre företagen i branschen och umgicks tydligen med expansionsplaner. Dessa planer kunde inte realiseras.

Den 5 april 1899 betalades slutlikvid för den köpta tomten. Uppgiften i Edward Strömbergs glasbruksregister att hyttan skulle ha börjat uppföras redan den 2 maj 1898 förefaller osannolik, då som nämnts köpekontraktet är daterat först den 24 oktober detta år. Mera sannolikt är att byggnadsarbetena började på våren 1899. Den till glasbruket hörande hamnbassängen kallades glasbrukshamnen. Så fort byggnaden var under tak uppmonterades ugn, gasretorter och kylugnar, och till vintern (1899?) var allt klart att börja tillverkningen. Till disponent utsågs Richard Bley från Sibbhults glasbruk. Hyttan rymde en större dubbelvanna för 48 man i skiftet samt 20 mindre kylugnar för gaseldning, som dock senare utbyttes mot koleldning. Byggnaden uppfördes av betong och sten och rymde vidare pottkammare, ångpannerum och mekanisk verkstad. Man planerade i stort. Inte mindre än ytterligare 5 sådana hyttor skulle byggas och stora markområden var reserverade härför. På något avstånd från bruket uppfördes en stor arbetarbostad, rymmande 20 tvårumslägenheter och 10 enrumslägenheter. Egendomen med tillhörande byggnader var 1902 taxerad till sammanlagt 300.000 kronor och bestod av Lennstrand n:o 1 om 126 ar 26 kvm med glasbruk samt Annetorp om 1 har 27 ar och 91 Ankan, arbetarbostad.

Vid styrelsesammanträde i Skånska Cement AB den 27 mars 1899 föredrogs en framställning från glasbruket om ökat utrymme. Detta resulterade i att glasbruket till 1 juli 1900 fick ytterligare ett område, nordost om det redan inköpta, på hand för ett pris av 5 kronor per kvm samt ett annat område för 3 kronor per kvm på vissa villkor. Först-

Tabell. 1. *Tillverkning, tillverkningsvärde och arbetarantal vid Limhamns glasbruk 1900—02 och 1905.*

år	ton	1.000-tal st.	tillv.-v. 1.000-tal kr.	antal arbetare				summa arbetare	drift
				över 18 år m	över 18 år kv	under 18 år m	under 18 år kv		
1900	1.350	2.700	195	86	5	22	13	126	11 mån.
1901	1.950	3.900	282	93	5	29	18	145	
1902	2.168	4.335	312	96	6	26	11	139	
1905	137	215	22	49	1	20	4	74	4 mån.

Anm.: bevilningstaxerad inkomst upptogs för samtliga de 3 åren till 10.000 kr. 1900 redovisades 1 kross, 1 järnsvarv, 1 bormaskin och 1 ångmaskin om 25 hkr. Tillverkningen uppgavs 1902 bestå av oslipade bunkar, burkar, buteljer och flaskor.

Källa: Kommerskollegii statistik angående fabriker. RA.

nämnda område skulle ej avträdas förrän det var utfyllt, vilket skulle vara fullbordat senast den 1 juli 1902.

Till en början uppges tillverkningen (jfr. tabell 1) endast ha omfattat glasburkar för den engelska firman, men senare kom produktionen även att omfatta ölbuteljer, som huvudsakligen exporterades till Danmark. För England tillverkades s. k. Mellins Foodburkar, d. v. s. flaskor med vid hals, den större sorten vägande 400 gram och den mindre 300 gram.

Arbetet hade beräknats kunna försiggå i tre skift men det blev i praktiken endast två. Då Mellins Food inte kunde ta hela den växande tillverkningen måste man inrikta sig också på annat glas. En ganska betydande export av halv vita whiskyflaskor uppges ha kommit till stånd och dessutom tillverkades rätt mycket cognacs- och punschflaskor för den svenska marknaden. Glasbruket kom aldrig över initialstadiets svårigheter trots den under år 1902 efter svenska förhållanden relativt stora produktionen. För år 1901, det enda år under AB Mellins glasbruks verksamhet då en resultatredovisning kunnat spåras, redovisades följande:

#### VINST- OCH FÖRLUSTKONTO

<i>Debet:</i>		1.000-tal kronor	
försäkringspremier		1,1	
läkararvode, medicin		0,6	
reseomkostnader		2,0	
räntor		13,1	
hyror		2,5	
omkostnader		27,7	
reparationer		9,9	
avskrivningar		0,1	57,0
<i>Kredit:</i>			
försåld koks		1,0	
bruttovinst å glastillverkningen		48,5	
nettoförlust		7,5	57,0

Resultatet för 1902 kan knappast ha blivit bättre. Den svåra julstormen detta år drabbade bruket kännbart. Vattenmassorna i Öresund vräktes långt upp på land och spolerade fullständigt hamnen och en

stor del av glasbruket. Stormen tog med sig halva bruksområdet till sjöss jämte en halv miljon oförsäkrade whiskyflaskor.

Uppgiften hos Strömberg att driften skulle ha lagts ned i december 1903 synes inte vara riktig. Tillverkningen har inte återupptagits efter julstormens härjningar. Varken för åren 1903 eller 1904 redovisas någon tillverkning officiellt. Under 1903 torde resterande lager ha avyttrats. Då chefen för Mellins Food, apotekaren Mellin, dog på hösten 1903 beslöt sterbhuset att bolaget skulle likvidera. Beslutet om bolagets upplösning med disponenten som likvidator fattades den 10 oktober 1903. Avvecklingen hade i själva verket påbörjats på våren detta år. Redan den 4 maj 1903 erbjöds Cementbolaget att förvärva glasbrukets 75 meter långa kaj till ett pris av 14.978 kronor, vilket motsvarade anläggningskostnaden. Bruket erbjöd sig vidare att åt Cementbolaget avträda en 8 meter bred landremsa längs med kajen mot det att glasbruket i utbyte erhöll en 5 meter bred landremsa med åt norr vettande gräns. De lämnade anbuden antogs av Cementbolaget. På hösten 1903 såldes från glasbruket ytterligare ett område med en areal om 6 har till Limhamns hamn AB. Glasbruket tillbytte sig dock i gengäld ett något större område. Köpeskillingen uppgick i båda fallen till 3.000 kronor.

Den 7 december 1904 meddelades Skånska Cement AB att glasbrukstomten med tillhörande byggnader, maskiner och fasta inventarier skulle exekutivt försäljas å auktion å Oxie & Skytts härads tingsställe i Malmö den 9 januari 1905. I samband härmed uppgavs följande anläggningskostnader:

	1.000-tal kronor	
tomten 10.000 kvm	30,0	
byggnader: 2 stenhus, 4 trähus, skjul etc.	78,2	
skorstenar, 2 st. om resp. 40 och 20 meters höjd	10,8	
plank runt omkring tomten	4,7	
1 dubbelvanna, 20 kylugnar, 6 generatorer	78,3	
maskiner och fasta inventarier såsom ångmaskin, ångpanna, kross, räls & vändskivor, järnsvarv, bormaskin, smidesbälgar & härdar, acetylengasverk, sandblästringsapparat, brandattiralj etc.	25,4	
kajbyggnad	15,4	242,8

nämnda område skulle ej avträdas förrän det var utfyllt, vilket skulle vara fullbordat senast den 1 juli 1902.

Till en början uppges tillverkningen (jfr. tabell 1) endast ha omfattat glasburkar för den engelska firman, men senare kom produktionen även att omfatta ölbuteljer, som huvudsakligen exporterades till Danmark. För England tillverkades s. k. Mellins Foodburkar, d. v. s. flaskor med vid hals, den större sorten vägande 400 gram och den mindre 300 gram.

Arbetet hade beräknats kunna försiggå i tre skift men det blev i praktiken endast två. Då Mellins Food inte kunde ta hela den växande tillverkningen måste man inrikta sig också på annat glas. En ganska betydande export av halv vita whiskyflaskor uppges ha kommit till stånd och dessutom tillverkades rätt mycket cognacs- och punschflaskor för den svenska marknaden. Glasbruket kom aldrig över initialstadiets svårigheter trots den under år 1902 efter svenska förhållanden relativt stora produktionen. För år 1901, det enda år under AB Mellins glasbruks verksamhet då en resultatredovisning kunnat spåras, redovisades följande:

#### VINST- OCH FÖRLUSTKONTO

Debet:	1.000-tal kronor	
försäkringspremier	1,1	
läkararvode, medicin	0,6	
reseomkostnader	2,0	
räntor	13,1	
hyror	2,5	
omkostnader	27,7	
reparationer	9,9	
avskrivningar	0,1	57,0
		<hr/>
Kredit:		
försåld koks	1,0	
bruttovinst å glastillverkningen	48,5	
nettoförlust	7,5	57,0
		<hr/>

Resultatet för 1902 kan knappast ha blivit bättre. Den svåra julstormen detta år drabbade bruket kännbart. Vattenmassorna i Öresund vräktes långt upp på land och spolierade fullständigt hamnen och en

stor del av glasbruket. Stormen tog med sig halva bruksområdet till sjöss jämte en halv miljon oförsäkrade whiskyflaskor.

Uppgiften hos Strömberg att driften skulle ha lagts ned i december 1903 synes inte vara riktig. Tillverkningen har inte återupptagits efter julstormens härjningar. Varken för åren 1903 eller 1904 redovisas någon tillverkning officiellt. Under 1903 torde resterande lager ha avyttrats. Då chefen för Mellins Food, apotekaren Mellin, dog på hösten 1903 beslöt sterbhuset att bolaget skulle likvidera. Beslutet om bolagets upplösning med disponenten som likvidator fattades den 10 oktober 1903. Avvecklingen hade i själva verket påbörjats på våren detta år. Redan den 4 maj 1903 erbjöds Cementbolaget att förvärva glasbrukets 75 meter långa kaj till ett pris av 14.978 kronor, vilket motsvarade anläggningskostnaden. Bruket erbjöd sig vidare att åt Cementbolaget avträda en 8 meter bred landrensa längs med kajen mot det att glasbruket i utbyte erhöll en 5 meter bred landrensa med åt norr vettande gräns. De lämnade anbuden antogs av Cementbolaget. På hösten 1903 såldes från glasbruket ytterligare ett område med en areal om 6 har till Limhamns hamn AB. Glasbruket tillbytte sig dock i gengäld ett något större område. Köpeskillingen uppgick i båda fallen till 3.000 kronor.

Den 7 december 1904 meddelades Skånska Cement AB att glasbruks-tomten med tillhörande byggnader, maskiner och fasta inventarier skulle exekutivt försälgas å auktion å Oxie & Skytts härads tingsställe i Malmö den 9 januari 1905. I samband härmed uppgavs följande anläggningskostnader:

	1.000-tal kronor	
tomten 10.000 kvm	30,0	
byggnader: 2 stenhus, 4 trähus, skjul etc.	78,2	
skorstenar, 2 st. om resp. 40 och 20 meters höjd	10,8	
plank runt omkring tomten	4,7	
1 dubbelvanna, 20 kylugnar, 6 generatorer	78,3	
maskiner och fasta inventarier såsom ångmaskin, ångpanna, kross, räls & vändskivor, järnsvarv, bormaskin, smidesbälgar & härदार, acetylengasverk, sandblåstringsapparat, brandattiralj etc.	25,4	
kajbyggnad	15,4	242,8



Foto av hyttkomplexet vid Limhamns glasbruk. Nordvästra sidan med inredd övervåning. Omkring 1960.

Disponenten uppgav följande bokföringsvärden å brukets egendom:

	1.000-tal kronor
tomt	30,0
byggnader	94,0
glasugn	70,0
maskinerier	24,0
kaj	15,0 s:a 233,0

Vid en undersökning för cementbolagets räkning befanns själva huvudbyggnaden innehållande glasugn, kylugnar samt generatorer vara av obetydligt värde för en köpare, som ej ämnade använda den för sitt ursprungliga ändamål. Däremot syntes det hus, som låg längs tomtens sydöstra gräns kunna användas till verkstad eller annat ändamål. I denna gedigna byggnad fanns en 25 hkr kondenseringsångmaskin jämte ångpanna med en 20 meter hög skorsten. Både maskin och panna var ganska litet använda varför de antogs vara i gott skick och fullt lämpliga för någon mindre fabriksdrift. Huset med inventarier, bl. a. en mindre svarv samt dito bormaskin ansågs vara värt cirka 25.000 kronor. Men om pannan och maskinen skulle realiseras för flyttning beräknades

detta ge högst 5.000 kronor. Övriga byggnader av trä ansågs vara av föga värde. Alla hus och inventarier syntes väl underhållna.

Inom styrelsen ansågs det vara av vikt för bolaget att bevaka hamnaktiebolagets rätt till den från samma fastighet inköpta kajgatan med där invid uppförd kaj. Skånska Cement AB beslöt att köpa kajgatan och kajen för högst 20.000 kronor eller hela fastigheten för högst 115.000 kronor.

Skånska Cement AB övertog bruket för inteckningsvärdet och bostäderna såldes till annat håll. Likvidationen avslutades den 28 september 1905. Bruket låg öde till detta år, då en murare eller byggmästare Berg uppges som ägare. Det kallades nu Limhamns glasbruk J. A. Berg. Enligt uppgift i "Fabriksarbetaren" för januari 1958 skall det ha inköpts av en amerikansk ingenjör men åter ha lagts ned efter några månader på grund av bristande kapitaltillgång. Den ovannämnde Berg uppges ha låtit uppföra en mindre dubbelvanna. Men någon egentlig tillverkning kunde man knappast tala om. "Det blev mest sol."

Man planerade en tillverkning av flaskor, konservburkar, batteriglas m. m. Inga glasblåsare var anställda men däremot hade man ett par glaspressar. Som förläggare inträdde godsägaren Arvid Faugust i Smedstorp. Han övertog det hela sedan bruksdriften pågått ett halvt år.

Än en gång kom driften vid Limhamns glasbruk att återupptagas. Under världskrigsåren uppstod buteljbrist i Sverige och ett återuppbyggande av tillverkningen aktualiserades. Den 26 november 1915 antogs bolagsordningen för Limhamns glasbruks aktiebolag. Bolagets ändamål var att efter inköp av Limhamns glasbruk med därtill hörande fastigheter ävensom till glasbruket hörande därstädes befintliga inventarier, bedriva tillverkning och försäljning av glas samt idka annan därmed sammanhängande rörelse. Tecknat och inbetalt aktiekapital uppgick till 850.000 kronor i aktier å 1.000 kronor. Styrelsens säte var Stockholm, där samtliga styrelseledamöter med auditören Gunnar Collin i spetsen var bosatta.

Det nu bildade aktiebolaget blev inte långlivat. Redan 1916 upphörde det men fick omedelbart en efterföljare. I oktober sistnämnda år uppgavs en stiftelseurkund ha förelegat. Tillverkningen planerades nu närmast för Göteborg med omnejd. Då underhandlingar med malmöbor och erbjudanden åt eventuella intressenter i Malmö om övertagande av bruket drog ut på tiden, lyckades man i stället att få fyra av de största spritfirmorna i Göteborg att stödja planen, nämligen Vinhandels AB

J. A. Larsson & Co, AB Boije & Hjorth, A. J. Setterborg & Co samt AB Fredr. Ingelman & Co.

Man uppges också ha haft garantier för kontant teckning av det behövliga kapitalet så att reparationer och eventuella utvidgningar kunde börja med det snaraste. Om allt gick efter beräkning skulle driften vara i full gång redan i mitten av november 1916. Den tidigare tillverkningskapaciteten uppgavs ha utgjort mellan 5 och 6 miljoner stora buteljer. Med nu befintliga utvecklingsmöjligheter beräknades produktionen kunna mångdubblas, ja man kalkylerade med en tillverkning av bortåt 20 miljoner buteljer.

Under det decennium som gått sedan driften nedlagts hade man inte försummat underhållet. Maskinerna hade sålunda vårdats liksom byggnaderna. Detta gjorde att man nu hade fabriken omedelbart produktionsduglig och kapabel för tillverkning. Man uppgavs även planera en viss export och anbud på buteljer till England sades även föreligga.

Alltnog, den 22 december 1916 antogs bolagsordningen för aktiebolaget Malmö glasbruk med ändamål att efter inköp av Limhamns glasbruk med tillhörande bedriva samma tillverkning som det föregående bolaget, men med ett inte hälften så stort aktiekapital fördelat i 400 aktier å 1.000 kronor. Verkställande direktör var till en början skeppsredaren Arnold Wilson i Göteborg. Övriga styrelseledamöter var grosshandlaren Eric Setterborg, kaptenen A. Drangel, konsuln Th. Alpen samt grosshandlaren Eric Hertz, samtliga i Göteborg. Eric Setterborg innehade största delen av aktierna. Byggnader och ugnar, som ju bör ha varit i gott skick, sattes i stånd, arbetarebostäderna återinköptes och materialer anskaffades för den närmaste tiden.

Hur det gick i fortsättningen framgår av följande citat ur Edward Strömbergs register över svenska glasbruk. "Allt såg sålunda lovande ut. Strax därefter såldes emellertid samtliga vinhandlareföreningens (= Göteborgs vinhandlareförenings) affärer till Vin- och Spritcentralen, utan att glasbruket inrycktes däri. Nu skulle bruket tjäna pengar på Vin- och Spritcentralen. Det gick ej så lätt. Råmaterialier hade under tiden stigit i pris och då det blev tal om beslag från statens sida av exempelvis soda såldes förrådet av material. Denna försäljning inbringade ett vackert netto, varmed reparationerna betalades och t. o. m. en tämligt god utdelning blev över. Tiden gick emellertid. Det blev ont om pengar. Närmast för att få ett förlagslån uppgjordes nu med spritcentralen om leverans av 600.000 stycken literflaskor. Och så sattes

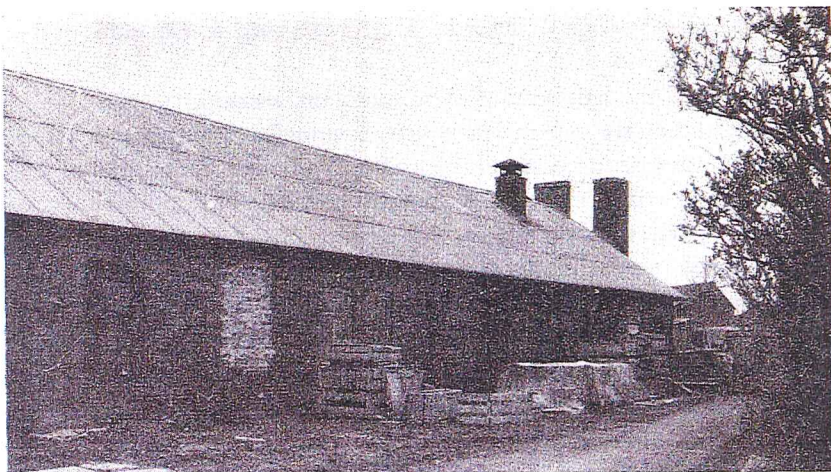


Foto av hyttkomplexet vid Limhamns glasbruk. Detalj av långsidan där man ännu tydligt kan skönja delar av reklamtexten "GLASBRUKET". Omkring 1960. Sydöstra sidan.

tillverkningen i gång. Men det var ej lätt för ledaren att få pengarna till avlöningar och materialinköp. Det uppstod svårigheter med glasblåsarna, vars representanter här voro ett argt och vrängt släkte och så nedlades bruket ånyo efter knappa fyra månaders drift men sedan de 600.000 litrarna levererats . . ."

De av Strömberg här meddelade uppgifterna om tillverkningen måste avse den drift som förekom under tiden december 1920—april 1921. Under åren 1917—19 låg nämligen glastillverkningen helt nere. 1917 inskränktes verksamheten till reparationer och i ordningställande av bruket samt till köp och försäljning av glasmaterial, varmed måste avses den av Strömberg nämnda försäljningen. Även under 1918 företogs endast smärre reparationer vid bruket och 1919 låg driften fortfarande nere, huvudsakligen på grund av de höga bränslepriserna. För att undersöka möjligheten att elda med torv köptes och förbrukades sådan för ett värde av cirka 7.000 kronor dock med negativt resultat. För övrigt företogs smärre förbättringar och reparationer av brukets fastigheter.

Först i december 1920 kunde driften upptagas, sedan order à 1,5 miljoner stycken helliter flaskor ingått från AB Vin- & Spritcentralen.

Under denna månad tillverkades 104.747 stycken ljusa cognacsbuteljer vägande 70.704 kg. Driften hölls igång endast fram till mitten av april 1921. Under tiden januari—april detta år tillverkades och såldes tillsammans 442.855 stycken buteljer med försäljningsvärde av 207.716 kronor, motsvarande det exceptionellt höga värdet av 46,9 öre per butelj.

Strömberg uppger att det 1921 var oåterkalleligen slut med driften. "En natt under detta år rasade ugnen igen och därmed var det stopp."

Handlingarna i patentverkets balansavdelning har emellertid ytterligare att förtälja om glasbrukets öde. Efter driftsnedläggningen på våren 1921 konstaterades att brukets dubbelvanna var oekonomisk och i hög grad "kolslukande". Vid kontrollförsök över bränsleåtgången framgick "att vannans konstruktion och beskaffenhet måste omöjliggöra verkligt ekonomisk drift av glasbruket. Kolåtgången måste nämligen, även vid fallande bränslepriser, bli så onormalt hög, att varje kalkyl skulle ur konkurrenssynpunkt komma att ställa sig omöjlig." Man vidtog därför genast åtgärder för att bygga om vannan till så kallad enkelvanna, då detta var att föredra för ekonomisk drift. Då materialleveranserna till ombyggnaden försenades kunde den slutföras först 1922 och var färdig i maj månad.

Ombyggnaden hade verkställts under fackmannakontroll, varför man nu hoppades att vannan skulle möjliggöra en ekonomiskt väl lönande drift. Genom vannans beskaffenhet, de med ombyggnaden förenade kostnaderna och det nödtvungna driftinställandet och genom den allmänna depressionen, hade rörelsen gått med betydande förlust. På både glaslager och materialier tarvades betydande avskrivningar. Styrelsen hade i maj 1922 svårt att fixera det belopp som borde avskrivas. De i balansräkningen upptagna värdena å bolagets byggnader och fastigheter (jfr tab. 2) finge anses betydligt understiga de verkliga och ansågs mer än väl uppväga det för avskrivning nödvändiga beloppet. Medan ovannämnda värden i balansräkningen upptogs till 416.800 kronor erhöles vid byggmästarevärdering 1922 kronor 617.600. Emellertid föreslogs att den uppkomna förlusten skulle täckas genom nedskrivning av aktiekapitalet med motsvarande belopp.

Styrelseledamöternas antal ändrades 1922 från 5 till 3. Styrelsen be-myndigades att genom utfärdande av preferensaktier tillföra bolaget nytt kapital. Försök i denna riktning under 1922 omöjliggjordes genom den med oförminskad styrka fortgående depressionen, ej minst inom



Tabell 2. AB Malmö Glasbruk. Tillgångar och skulder 1917—22.

1.000-tal kronor.

Tillgångar:	1917	1917	1918	1919	1920	1921	1922
	1/1	31/12	31/12	31/12	31/12	31/12	31/12
<i>Anläggningstillgångar</i>							
fastigheter m. m.	290,5	301,6	301,6	301,6	366,6	416,8	416,8
arbetarbostäder	—	—	65,0	65,0	—	—	—
hyttskorsten	6,4	8,0	8,0	8,0	8,0	8,0	8,0
nybyggnader	—	—	—	—	47,9	—	—
sandbinge	—	—	3,3	3,3	3,3	3,3	3,3
buteljbingar	—	1,6	2,6	2,8	3,6	3,6	3,6
vattenledning	0,4	0,7	0,7	0,7	1,9	2,0	2,0
ugnar	25,9	35,3	35,3	35,5	40,0	77,5	94,5
maskiner och elektr. anläggningar	10,5	24,0	18,2	18,2	26,6	27,2	27,2
inventarier	10,7	16,1	16,2	16,5	21,0	21,9	21,8
Summa	344,4	387,3	450,9	451,6	518,9	560,3	577,2
<i>Omsättningstillg. II</i>							
buteljer m. m.	—	—	—	—	215,3	175,3	175,3
lervaror	4,3	2,6	2,6	2,6	6,0	15,6	10,6
emballage	—	—	—	—	5,4	5,4	5,4
diverse materialier	1,3	3,4	3,5	3,5	2,4	9,0	7,0
glasmaterialier	—	2,7	2,7	2,6	106,7	59,2	6,0
bränsle	—	—	—	—	44,7	1,7	0,6
Summa	5,6	8,7	8,8	8,7	380,5	266,2	204,9

*Omsättningstillg. I*

giroräkning	—	2,8	—	—	60,6	—	—
kapitalräkning	—	50,4	1,0	1,0	—	—	—
kassabehållning	—	1,4	—	0,4	0,2	—	—
utestående fordringar	—	—	4,6	—	4,7	49,5	2,0
Summa	—	54,6	5,6	1,4	65,5	49,5	2,0
Summa summarum	350,0	450,6	465,3	461,7	964,9	876,0	784,1
förlust	—	—	7,5	45,4	47,1	169,5	274,3
	350,0	450,6	472,8	507,1	1.012,0	1.045,5	1.058,4

1.000-tal kronor.

Skulder:	1917	1917	1918	1919	1920	1921	1922
	1/1	31/12	31/12	31/12	31/12	31/12	31/12
aktiekapital	—	400,0	400,0	400,0	400,0	400,0	400,0
reservfond	—	5,0	5,0	—	—	—	—
reserverade medel	—	10,0	—	—	—	—	—
vinst kvarstående	—	7,5	—	—	—	—	—
intecknad gäld	100,0	—	65,0	75,0	35,0	35,0	35,0
diverse personer	—	8,0	—	—	483,5	610,0	623,1
egna acceptor	—	—	—	—	93,0	—	—
övrig gäld utan säkerhet	250,0	—	2,8	32,2	—	—	—
vinstmedels konto (för utdelning)	—	20,0	—	—	0,5	0,5	0,5
Summa	350,0	450,5	472,8	507,2	1.012,0	1.045,5	1.058,6

Källa: Bearbetning av uppgifter i patent- och registreringsverket, balansavdelningen, AB Malmö glasbruk. Här har endast åren 1917—1922 medtagits, då efter denna tid endast mycket obetydlig verksamhet förekom. Under de följande åren var förlusterna i 1.000-tal kr. följande: 1923: 14,7, 1924: 4,2, 1925: 1,5, 1926: 1,6, 1927: 0,6 och 1928: 11,3.

buteljglasindustrien. Ännu på våren 1923 syntes avsättningsmöjligheterna för buteljer i sådan omfattning att ekonomiskt lönande drift vid bruket kunde igångsättas mindre ljusa.

Under 1922 avtalades med fordringsägarna, att, oaktat mer än 2/3 av bolagets kapital finge anses förbrukat, bolaget dock finge fortsätta sin verksamhet i avvaktan på bättre konjunkturer. 1923 var konjunkturen alltjämt för dåliga för att uppta driften, som låg nere även under åren 1924—27.

Familjen Setterborg i Göteborg representerade 1923 fortfarande aktiemajoriteten med sammanlagt 231 aktier. Bland övriga aktieägare märktes Eric Hertz med 17 aktier samt friherre Douglas Dickson med 24.

1928 ändrades företagens namn till AB Termolit. Sedan Göteborgs Bank, som hade fordringar i flera glasbruksbolag såsom Glava glasbruk och AB De Svenska Kristallglasbruken, av sin fordran hos Limhamnsföretaget efterskänkt 296.843 kronor, avfördes detta belopp 1928 ur kontot. Därjämte avskrevs enligt styrelsebeslut 1928 kronor 244.917 å bolagets tillgångar. I sammanhang därmed beslöts å 1928 års ordinarie bolagsstämma att nedsätta aktiekapitalet med 250.000 kronor.

Under 1928 drev det rekonstruerade och krympta bolaget rörelsen i mycket ringa omfattning med försökstillverkning av isoleringsmedlet "Termolit". Avsättningen var för liten för att undvika förlust, som tillsammans med avskrivningarna uppgick till 256.207 kronor. Rörelsen kom härefter ej att återupptagas. Resultaten framgår av tabell 3.

Tabell. 3. *AB Termolit. Förluster och avskrivningar.*

1.000-tal kronor.				
år	årets förlust	avskrivningar	vinst	balanserad förlust
1929	0,4	1,1		
1930			0,3	
1931	1,0			
1932	0,1			2,2
1933	0,1			
1934	0,2			
1935	146,1			2,7

Styrelsen föreslog att den till 145.000 kronor uppgående reservfonden i sin helhet skulle användas för att täcka motsvarande del av förlusten och att resterande 3.793 kronor skulle balanseras i ny räkning.

Om driftsförhållandena vid limhamns bruket varit oroliga så gäller detta inte mindre om arbetarrekryteringen och arbetarförhållandena. Glasindustrien har alltid varit starkt internationellt präglad och Limhamn avvek i detta hänseende inte från det gängse mönstret. Limhamn var kanske sin tids mest kosmopolitiskt präglade svenska glasbruk. En massa folk strömmade till från olika håll för att söka arbete vid den nyanlagda industrien (jfr tabell 4).

Först blåstes omkring sekelskiftet "i två skift med tjugo man i varje skift och arbetsstyrkan utgjorde en brokig sammansättning av olika sorters folk. Där var svenskar, danskar, finnar, ryssar, tyskar och belgare och oftast skar det sig i samvaron med denna högst kosmopolitiska församling." För grov- och hjälparbeten samt transporter kunde man anlita den lokala arbetskraften.

Rekryteringen från svenska buteljbruk var relativt obetydlig med Arboga främst. Bruket grundades under en högkonjunkturperiod då övriga buteljbruk inom landet gjorde allt för att hålla kvar sin arbetskraft. De viktigaste rekryteringsområdena var i nu nämnd ordning under bruksdriftens första år Danmark (Köpenhamn), Norge, Finland, Schleswig och Skottland.

Tablå över glasblåsarnas vid Limhamns glasbruk mantalsskrivningsorter för år 1900.

Ort eller land	Antal
Köpenhamn	11
Norge, ej ang. ort	1
„ Moss	6
„ Bergen	2
Flensburg	4
Skottland	2
Finland	9
Agunnaryd	1
Arboga	3
Sibbhult	1
Surte	1 = 41

1900 hade bruket 2 hyttmästare varav en kom från Köpenhamn.

Man möter namnen Albrecht, Apprud, Brempele, Burnham, Coller, Estrich, Heitmann, Holme, Höffler, Jankovsky, Jaworsky, Kilgast, Krzymin, Massinen, Matheisen, Nikkonen, Ojanen, Palli, Reiter,

Ritter, Rodhe, Schatteldreyer, Schwieger, Seitz, Tefke, Wansche, Wenzel, Wilkoin (Wilquin) och Wylenzaller.

Företagets disponent under perioden 1899—1903 Richard Bley, född 1866 15/2 och död i Malmö S:t Petri församling 1924 21/6 sällar sig också till den långa raden av utländska namn. Även efter nedläggandet av Limhamns glasbruk 1905 fortsatte hans förbindelser med glasindustrien genom att han då övergick till att bli disponent för AB Glas-sand, som försåg flera svenska glasbruk med sand från Öresund. Ännu vid sin bortgång hade han intressen i nämnda bolag, AB Buteljnederlag samt Mellins Food. Här kan nämnas att råvaran vid Limhamnsbruket bestod av bl. a. sjösand, som vid tiden omkring sekelskiftet hämtades med sandsugaren "Sally" vid Skanör. Efter torkning uppblandades sanden med kalk och några andra tillsatser samt färgsattes.

Glasbruket i Limhamn framstår som ett av motgångar följt företag. De försök som gjordes att återuppta driften efter naturkatastrofen 1902 var, torde man kunna påstå, på förhand dömda till misslyckande. Under åren 1903—07 skakades hela den svenska buteljglasindustrien av en svår kris till följd av vikande konjunkturen och överproduktion. Utom Limhamn måste flera mindre företag som Sölje i Värmland och Rydefors i Småland läggas ned och även de ledande företagen Surte och Liljedahl drogs med stora svårigheter. Det försök som gjordes att återuppta driften under krigsåren misslyckades likaledes. I samband härmed kan framhållas att branschens mekanisering hade börjat och att två mindre handbruk, Gävle och Västervik, bortrationaliserades 1919. Under 1920-talet fortsatte denna process och Sunds glasbruk lades ned 1928. För att Limhamnsbruket skulle kunna ha ägt bestånd måste synnerligen stora investeringar ha företagits och en hård kamp om marknaden ha förts med de mekaniserade företagen Surte och Hammar. I detta läge sökte man ändra om produktionen till en specialprodukt, men ej heller detta lyckades och slutligen såldes den 14.000 kvm stora glasbrukstomten 1936 till J. N. Rosengrens metallgjuteri.

Tabell 4. In- och utflyttningar rörande Limhamns glasbruk 1899—1903.

1899	27/4	infl. disponent Richard Bley från Hjäsås, Kristianstads län. För övrigt ägde ingen inflyttning till glasbruket rum under år 1899.
1900		<i>inflyttade:</i>
	26/1	1 smältare från Arboga
	10/3	1 glasblåsare, ej ang. ort

	10/3	2 glasblåsare från Norge
	10/3	1 glasarbetare från Emitslöv
	12/5	1 glasblåsare från Norge
	23/6	1 glasblåsare från Arboga
	7/7	1 smed från Ed (Liljedal), Värmland
	28/11	1 glasblåsare från Ålborg, Danmark
	28/11	1 glasblåsare från Danmark
	24/12	1 glasblåsare från Danmark
	31/12	1 glasblåsare från Norge
	31/12	3 glasblåsare från Danmark
	31/12	3 glasblåsare från Finland (varav 2 från Kymmene förs.)
	31/12	1 formare från Danmark
	31/12	1 glasblåsare från Finland

Summa 20 inflyttade 1900

1901		<i>inflyttade:</i>
	25/1	2 glasblåsare från Finland
	25/1	1 glasblåsare från Danmark
	25/1	1 glasblåsare från Tyskland
	4/2	1 glasarbetare från Svedala
	4/2	1 glasblåsare från Danmark
	4/2	2 glasblåsare från Tyskland
	27/2	1 glasblåsare från Finland
	27/2	1 glasblåsare från Arboga
	6/4	1 glasblåsare från Danmark
	15/5	1 glasblåsare från Norge (Moss)
	7/6	1 glasarbetare från Arboga
	1/7	1 glasblåsare från Norge
	20/7	1 glasblåsare från Norge
	5/8	2 glasblåsare från Finland
	21/9	2 glasblåsare från Finland
	7/10	1 glasblåsare från Finland
	6/10	1 glasblåsare från ej ang. ort
	27/12	2 glasblåsare från Danmark

Summa 23 inflyttade 1901

1902		<i>inflyttade:</i>
	28/2	1 glasblåsare från Hälleberga, Kronobergs län
	10/3	1 glasblåsare från Stavnäs, Värmlands län

Summa 2 inflyttade 1902

1901		<i>utflyttade:</i>
	14/6	1 glasblåsare till Danmark
	7/8	1 glasblåsare till Danmark

16/9	1	glasarbetare	till Nödinge (Surte)
30/10	1	glasblåsare	till Nödinge (Surte)
11/11	3	glasblåsare	till Nödinge (Surte)
13/11	1	glasblåsare	till Nödinge (Surte)
13/11	1	glasblåsare	till Danmark
30/11	1	glasblåsare	till Finland
2/12	2	glasblåsare	till England
13/13	2	glasblåsare	till Kungälv
13/12	1	glasblåsare	till England
13/12	1	glasblåsare	till ej ang. ort
31/12	1	glasblåsare	till Norge (Bergen)
31/12	2	glasarbetare	till Hammar, Örebro län

Summa 19 utflyttade 1901

1902

1903

14/1	1	glasblåsare	till Lund
14/1	1	glasblåsare	till Ekeberga, Kronobergs län
23/1	1	glasblåsare	till USA
13/2	1	glasblåsare	till Danmark (Kastrup)
15/4	1	glasblåsare	till Kungälv
22/4	1	glasblåsare	till Arboga
19/6	2	glasblåsare	till Danmark
26/6	2	glasblåsare	till Danmark
12/8	1	glasblåsare	till Danmark (Jylland)
30/11	1	glasblåsare	till Danmark (Köpenhamn)
7/12	1	glasblåsare	till Tyskland
7/12	2	glasblåsare	till Finland
7/12	1	glasblåsare	till Tyskland
9/12	1	glasblåsare	till Finland
9/12	1	glasblåsare	till USA
9/12	2	glasblåsare	till Kungälv

Summa 20 utflyttade 1903

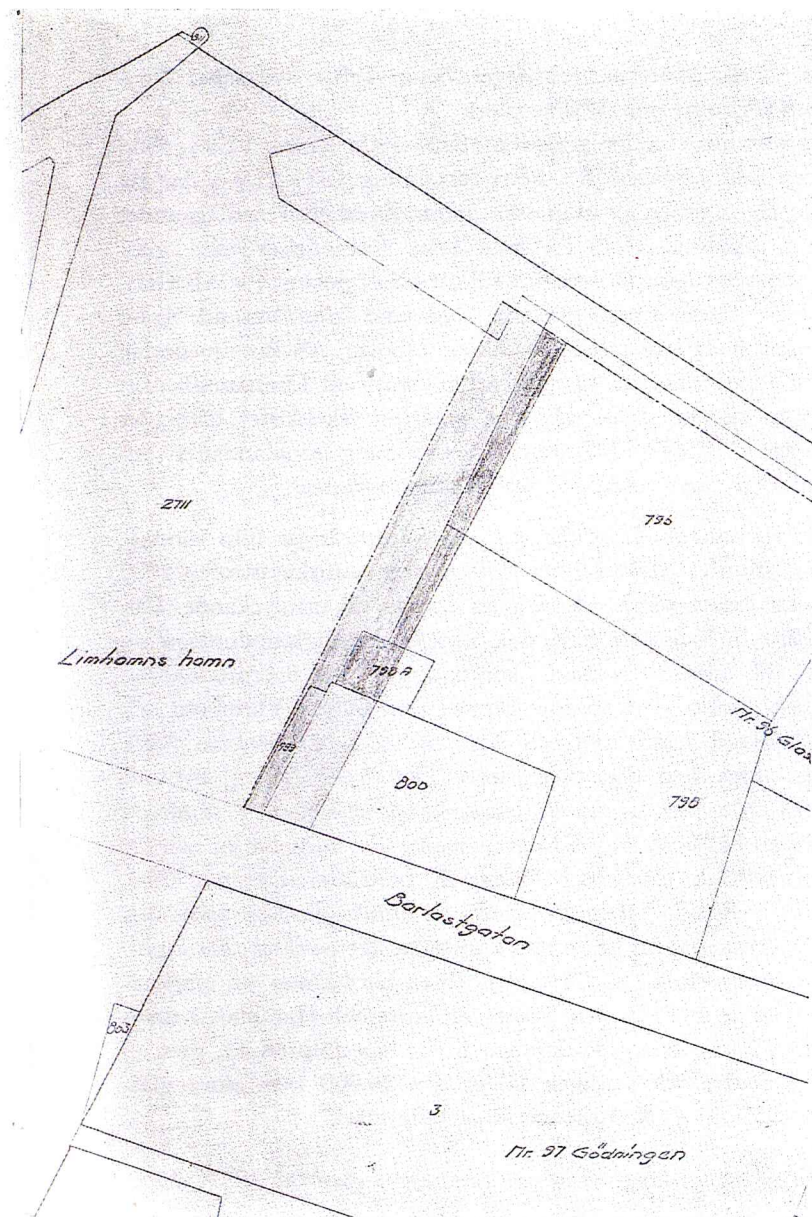
#### KÄLLA:

Limhamns kyrkoarkiv. Flyttningslängder 1899—1903.

#### KÄLLOR:

Otryckta:

Skånska Cement AB:s arkiv, Malmö. Protokoll och köpehandlingar.  
Smålands museum, Växjö. Edw. Strömbergs register över svenska glasbruk.  
Patent- och registreringsverket, Stockholm.



Karta över det gamla glasbruksområdet vid mitten av 1930-talet. Den tidigare Hammvågen motsvaras nu av den avkortade Barlastgatan. Nordost om den gamla glasbrukstomten (jfr fig. 1) har stora utfyllnader gjorts. — Efter original i Skånska Cement AB:s arkiv.

Aktiebolagsavdelningen. A. N. 3470. 1899.

Balansavdelningen. 10706 BD n:o 7988. AB Malmö Glasbruk.

Riksarkivet. Kammararkivet. Verifikationer till länsräkenskaperna. Malmöhus län 1902.

Riksarkivet. Östermalmsavdelningen (RAÖ). Kommerskollegii statistik ang. fabriker.

Stadsarkivet i Malmö. Hyllie sockens taxeringslängder för åren 1900—1903. Bouppteckningar och arvskiten i Malmö 1924 II nr 277 efter disponent Richard Bley.

Limhamns kyrkoarkiv. Flyttningslängder 1899—1903.

Tryckta:

Malmö stads adresskalender 1900, 1902, 1904, 1906—1907, 1916—1917, 1918—1919.

Sydsvenska Dagbladet 1916 12/10.

#### LITTERATUR:

Fabriksarbetaren. Januari 1958.

Fogelberg, Torbjörn. Surte Glasbruk 100 år. Kort historik utarbetad på uppdrag av PLM. Malmö 1962, AB Plåtmanufaktur (ang. konjunkturutvecklingen, s. 25, 30).

Vindusposten 14 årgång 1958 n:r 1. "Skånska glasbruket vid sekelskiftet", s. 3—5.